



Wyższa Szkoła Biznesu National-Louis University

W Nowym Sączu



WYŻSZA SZKOŁA BIZNESU
NATIONAL LOUIS UNIVERSITY



fol. P. Drożdżak

Dr Krzysztof Pawłowski
rektor

Uczelnia powstała w 1992 r. w wyniku przekształcenia utworzonego rok wcześniej przez senatora Krzysztofa Pawłowskiego studium pomaturalnego. Prawnym założycielem WSB-NLU była specjalnie powołana fundacja: Sądecko-Podhalańska - National-Louis University Fundacja Edukacji.

Był to wówczas pierwszy przypadek tworzenia uczelni polsko-amerykańskiej, która przyjęła od początku standardy i programy uczelni amerykańskiej. Cechą charakterystyczną nowej uczelni był bardzo rozbudowany program nauki języków obcych: na trzyletnie studia licencjackie przyjmowano tylko studentów z dobrą znajomością języka angielskiego, pozostałym oferowano rok przygotowawczy nauki tego języka. Od roku 1998 uczelnia dysponuje uprawnieniami państwowymi do prowadzenia studiów magisterskich na kierunku *zarządzanie i marketing*. Od 1999 roku prowadzi także studia licencjackie na kierunku *informatyka*.

WSB-NLU jako pierwsza uczelnia w Polsce poddała swój program licencjackich studiów stacjonarnych procedurze uznaniowej Stowarzy-

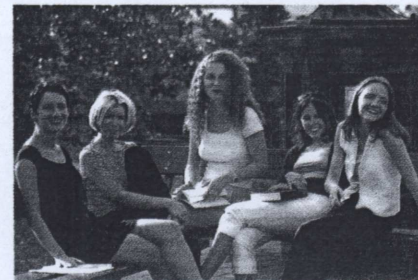
szenia Edukacji Menedżerskiej „Forum” i uzyskała dyplom akredytacyjny w październiku 1997 r.

Absolwenci studiów dziennych kierunków *zarządzanie i marketing* oraz *informatyka* jako jedyni w Europie, obok dyplomu polskiego otrzymują amerykański dyplom i tytuł bakałarza (Bachelor of Arts) uczelni partnerskiej NLU (Chicago, IL), w wyniku pozytywnego przejścia przez procedury akredytacyjne amerykańskiej instytucji akredytacyjnej NCA.

WSB-NLU od 1995 r. nieprzerwanie wygrywa rankingi niepaństwowych uczelni biznesowych w Polsce. W najbardziej prestiżowym rankingu *Wprost - Gdzie studiować zarządzanie biznesem?* WSB-NLU w 2001 r. zajęła I miejsce, wyprzedzając SGH oraz wszystkie państwowe uniwersytety i akademie ekonomiczne. *Wprost* zaliczył WSB-NLU do grona 15 polskich uczelni, które osiągnęły już poziom międzynarodowy.

11 listopada 2000 - rektor Krzysztof Pawłowski odebrał z rąk premiera Jerzego Buzka nagrodę dla WSB-NLU przyznaną w konkursie zainicjowanym przez premiera *Pro Publico Bono* za obywatelską inicjatywę dziesięciolecia.

Osiągnięcie obecnego poziomu programowego i materialnego nie było możliwe bez pomocy sponsorów i donatorów. Wszystkie inwestycje zostały zrealizowane ze środków własnych pochodzących z oszczędnej gospodarki wpłaconymi przez studentów opłatami za studia oraz z dochodów z działalności szkoleniowej. W pierwszym okresie istnienia Szkoły trudna do przecenienia była pomoc sponsorów, wymienimy tu tylko największych: Fundację Współpracy Polsko-Niemieckiej, Polsko-Amerykański Fundusz Przedsiębiorczości, Fundację Edukacyjną Przedsiębiorczości, Bank Przemysłowo-Handlowy, Animex, Casinos Poland, University Microfilms Inc., Fundację im. F. Eberta oraz USIA.



fol. J. Kowalczyk

grudzień 2001

Program

W roku akademickim 2001/2002 liczba studentów studiujących w WSB-NLU osiągnęła ponad 3500 osób, w tym prawie 1800 na studiach stacjonarnych, 1700 na studiach zaocznych i ponad 300 słuchaczy podyplomowych studiów menedżerskich i MBA.

Sądecka uczelnia prowadzi własne studia magisterskie oraz Studia Uzupełniające Magisterskie na kierunku Zarządzanie i Marketing w specjalnościach: zarządzanie strategiczne, zarządzanie finansami, zarządzanie zasobami ludzkimi oraz e-biznes. Kształci także na poziomie licencjackim na kierunkach *zarządzanie* i *marketing* oraz *informatyka*.

W październiku 2002 roku planowane jest uruchomienie trzech nowych kierunków na studiach licencjackich: *nauki polityczne, stosunki międzynarodowe, matematyka finansowa*.

WSB-NLU oferuje ponadto program MBA (Master of Business Administration) realizowany we współpracy z National-Louis University (USA), który w rankingu studiów MBA w Polsce przeprowadzonym przez miesięcznik *Perspektywy* został sklasyfikowany na 10 miejscu.

Jedną ze specjalności szkoleniowych WSB-NLU stały się roczne studia podyplomowe: *Narzędzia E-Biznesu, Zarządzania firmą, Organizacja i Zarządzanie Oświatą, Organizacja i Zarządzanie Służbą Zdrowia, Zarządzanie Finansami, Zarządzanie Strategiczne, Zarządzanie Zasobami Ludzkimi*.

Kadra

Zajęcia dydaktyczne prowadzone są przez doświadczonych nauczycieli akademickich będących specjalistami w swoich dziedzinach. Trzon kadry dydaktycznej Uczelni stanowią wykładowcy z Uniwersytetu Jagiellońskiego i Akademii Ekonomicznej w Krakowie. W WSB-NLU wykłada 144 pracowników etatowych (23 profesorów w tym 12 zatrudnionych w szkole jako głównym miejscu pracy, 9 adiunktów, 44 asystentów oraz 57 lektorów języka angielskiego, niemieckiego i francuskiego) oraz kilkudziesięciopięcioroosobowa grupa współpracujących ze szkołą wykładowców akademickich.

W ramach współpracy z uczelniami zagranicznymi kursy biznesowe prowadzą wykładowcy z National-Louis University, California State University, Minot University, Villanova University (USA) i Maastricht School of Ma-

agement (NL). Ponadto z wykładami przyjeżdżają światowe sławy polityki, gospodarki i mediów.

Uczelnia szczególnie dba o rozwój młodej kadry, która na stałe związała swoje losy z Nowym Sącem i WSB-NLU. Pierwszych trzech asystentów w roku 2000/2001 uzyskało stopień naukowy doktora, a zakłada się, że do 2005 r. prace doktorskie obroni około 15 osób.

Współpraca międzynarodowa

Uczelnia należy do Międzynarodowego Stowarzyszenia AACSB International Association for Management Education, które zrzesza prawie wszystkie czołowe uczelnie ekonomiczne na wszystkich kontynentach. Jest członkiem CEEMAN, stowarzyszenia uczelni ekonomicznych z Europy Środkowej i Wschodniej.

Poza współpracą z National-Louis University, Uczelnia utrzymuje ożywione kontakty z innymi uczelniami w kraju i za granicą. Należą do nich m. in.: California State University (USA), De Paul University (USA), Minot State University (USA), South Carolina University (USA), Maastricht School of Management (Holandia), Erasmus University (Holandia), Copenhagen Business School (Dania), Tietgen Business College (Dania), Strathclyde University (Anglia), Hull University (Anglia), Fachhochschule Hof (Niemcy), Fachhochschule Osnabrueck (Niemcy), Netanya College (Izrael), Politechnika Lwowska (Ukraina), National Academy of Management (Kijów, Ukraina), Kijów State University of Trade and Economics (Ukraina), Independent University of Pskov (Rosja), Högskolan Dalarna, Falun i Borlänge (Szwecja), Universidad De Navarra (Pamplona, Hiszpania), University Sao Marcos (Brazylia), University of Zilina (Słowacja), Anglia Business School (Essex, Anglia), University of Pecs (Węgry), Berkely College (Nowy Jork), Grenoble Graduate School of Business (Francja), University of Northern Colorado (USA), University of Applied Sciences Aargau (Szwajcaria).

Dzięki umowom podpisanym z DePaul University, Minot State University, South Carolina University, Tietgen Business College, Fachhochschule Osnabrueck, Fachhochschule Hof, Universidad de Navarra, Högskolan Dalarna najlepsi studenci mają możliwość studiowania w tych uczelniach przez jeden semestr bez konieczności uiszczania czesnego obowiązującego w szkole zagranicznej.

Wydawnictwa

Publikacje pracowników Szkoły są ważnym dowodem jej aktywności naukowej. Ponad 950 publikacji i referatów wygłoszonych przez pracowników WSB-NLU znalazło się w czasopiśmie naukowych. Ponadto w ostatnich latach uczelnia wydała 24 wydawnictwa zwarte, poświęcone zagadnieniom biznesowym oraz tematyce związanej z Unią Europejską. Materiały pomocnicze wykorzystywane na zajęciach biznesowych i językowych przygotowywane są w formie skryptów.

Baza dydaktyczna

WSB-NLU jest niewątpliwie jedną z najlepiej wyposażonych uczelni wyższych w Polsce. Posiada 4 obiekty dydaktyczne o łącznej powierzchni ok. 6000 m kw., a w nich 2 kompletnie wyposażone w sprzęt audiowizualny sale amfiteatralne dla 225 i 185 osób, 2 sale wykładowe dla 120 osób, 3 sale wykładowe dla 60 osób, 42 sale ćwiczeniowe i pracownie językowe oraz salę wideo-konferencyjną, umożliwiającą studentom uczestniczenie w wykładach prowadzonych przez profesorów amerykańskich w USA.

W 2001 roku Uczelnia rozpoczęła budowę nowego obiektu dydaktycznego o powierzchni ponad 6000 metrów kwadratowych. Obiekt ten zostanie oddany do użytku w 2002 r.

Uczelnia dysponuje trzema akademikami z łączną liczbą 291 miejsc. Wszystkie położone w pobliżu szkoły (około 10 minut drogi od WSB-NLU) posiadają wysoki standard mieszkalny; w każdym pokoju zainstalowana jest sieć telefoniczna, telewizyjna oraz podłączenie do internetu poprzez sieć komputerową WSB-NLU. W roku akademickim 2002/2003 do użytku zostaną oddane kolejne trzy akademiki o łącznej liczbie 280 miejsc. W październiku 2001 otwarta została stołówka studencka mogąca obsłużyć jednocześnie do 150 osób. Studenci mogą korzystać również z baru oferującego całodziennie wyżywienie, dwóch barów kawowych serwujących kanapki, przekąski oraz ciepłe i zimne napoje.

Biblioteka

Biblioteka WSB-NLU posiada unikalny w polskich warunkach, dostęp do ogromnych zasobów światowej literatury naukowej, dzięki możliwości korzystania *on-line* ze zbiorów National-Louis University oraz własnej - bogatej biblioteki elektronicznej

Biblioteka tradycyjna to bogaty księgozbiór: 52 tysięcy woluminów, w tym ponad 7 tys. podręczników do nauki języków obcych oraz 45 tys. książek (skrypty, podręczniki, informatory, dzieła naukowe, roczniki czasopism, bibliografie). Biblioteka prenumeruje stale ponad 2000 tytułów czasopism naukowych (na płytach CD i DVD) oraz 120 tytułów w formie drukowanej.

Biblioteka posiada także bogate zbiory audiowizualne (ponad 1300 kaset), m.in. seria kaset wideo z wykładami z zakresu zarządzania, prowadzonymi przez amerykańskich profesorów z General Motors Institute.

Biblioteka elektroniczna składa się z zespołu komputerów, czytników CD i DVD oraz urządzeń peryferyjnych, pozwalających na bardzo szybkie wyszukiwanie i wydruk potrzebnych materiałów. Zbiory czytelni komputerowej to dyski optyczne umożliwiające dostęp do ponad 1200 czasopism amerykańskich.

Na 2700 płytach CD zebrane są informacje, które w formie tradycyjnej stanowiłyby ok. 100 tys. woluminów.

W ramach nowego obiektu dydaktycznego oddana do użytku będzie nowoczesna czytelnia dla studentów na 120 miejsc.

Użytkownicy Biblioteki mają także dostęp do wirtualnej kolekcji książek elektronicznych zarówno naukowych jak i popularno-naukowych. Biblioteka posiada ponadto własny wirtualny serwis informacyjny (pod adresem <http://www.wsb-nlu.edu.pl/org/biblioteka/>) w którym można znaleźć podstawowe informacje o bibliotece (adres, godziny otwarcia, księgozbiór, kontakt z poszczególnymi pracownikami, zmiany i nowości, przydatne linki do krajowych i zagranicznych serwisów informacyjnych, a także wykazy prenumerowanych czasopism, spis baz danych dostępnych na płytach CD/DVD w czytelni elektronicznej oraz baz z dostępem online. Poprzez serwis wirtualny można wejść do modułu OPAC (elektroniczny katalog biblioteki), który jest częścią kompleksowego systemu zarządzania biblioteką PROLIB.



Sieć komputerowa

W WSB-NLU działa jedna z najnowocześniejszych akademickich sieci komputerowych w Polsce Południowej. Studenci mają do dyspozycji sześć laboratoriów komputerowych. Wszystkie komputery spełniają wymagania PC2000 opracowane przez firmy Intel i Microsoft oraz posiadają dostęp do sieci internetowej. Ponadto na korytarzach w budynkach Uczelni znajdują się ogólnodostępne terminale intranetowe i internetowe przeznaczone do sprawdzania poczty elektronicznej i www. W chwili obecnej do sieci podłączone jest około 350 komputerów, a w lutym 2002 utworzonych zostanie 5 nowych pracowni komputerowych z 125 komputerami.

Baza sportowa

Własna baza sportowa, w skład której wchodzi: boisko wielofunkcyjne do piłki nożnej, ręcznej, siatkowej, i koszykówki, boisko do piłki siatkowej i koszykówki, 2 korty tenisowe, ścianka treningowa do tenisa, jak również kryta hala tenisowa oraz budynek fitness klubu, w którym znajduje się profesjonalnie wyposażona siłownia i sala do ćwiczeń z gimnastyki rekreacyjnej oddane są do użytku studentów nieodpłatnie.

Uzupełnienie oferty sportowej Studium Wychowania Fizycznego i Sportu stanowi działalność klubu Akademickiego Związku Sportowego (AZS), pod egidą którego, działają sekcje siatkówki męskiej i żeńskiej, koszykówki, piłki nożnej, tenisa ziemnego, wschodnich sztuk walki, tańca towarzyskiego, narciarska i snowboardowa oraz piłki ręcznej. Działalność klubu ukierunkowana jest głównie na tworzenie profesjonalnych zespołów i przygotowywanie ich do udziału w rozgrywkach państwowych i mistrzostwach Polski organizowanych przez AZS.

Studenci

W WSB-NLU działa Rada Uczelniana Samorządu Studenckiego, która reprezentuje interesy wszystkich studentów oraz działa na rzecz społeczności akademickiej i mieszkańców Nowego Sącza. Ponadto studenci należą do organizacji studenckich takich jak: AEGEE, AIESEC, MONSSUN, NZS, Toastmasters International.

Komitety Lokalny Międzynarodowej Organizacji Studentów AIESEC może się poszczycić m.in. tym, że to ich koledzy, studenci WSB-NLU kierowali w ostatnim roku pracami Komitetu

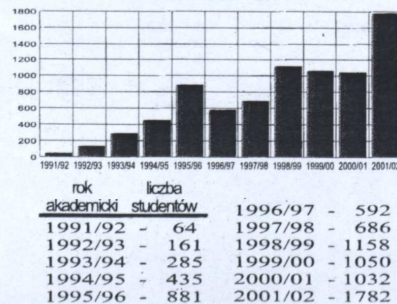
Narodowego - jeden na stanowisku prezydenta, drugi jako wiceprezydent ds. finansów.

W WSB-NLU działa 12 kół naukowych (Koło Przedsiębiorczości, Koło Naukowe I-Commerce, Klub Finansowy, Koło Studentów dla Przedsiębiorczości - SIFE, Koło Debat pod patronatem Fundacji Młodzieżowej Przedsiębiorczości, Koło Naukowe Stosunków Międzynarodowych, Koło Psychologiczne, Koło Analiz Politycznych, Koło Naukowe Germanistów, Koło Debat Menedżerskich, Stowarzyszenie Przyjaciół Sztuki, Koło Teatralne), 6 sekcji zainteresowań (np. sekcja fotograficzna, sekcja niezależnych filmowców, sekcja brydżowa, 2 zespoły rockowe) oraz 10 sekcji sportowych (siatkówki, koszykówki, piłki nożnej, piłki ręcznej, tenisa ziemnego, narciarska, snowboardowa, aikido, tańca towarzyskiego a także brydżowa) oraz klubu żeglarskiego. Corocznie na przełomie kwietnia i maja studenci wyjeżdżają na Rejs Mazurski. Organizują akcje charytatywne mające na celu pomoc dzieciom z domu dziecka w Nowym Sączu i Rytrze, uczą je także języka angielskiego, a w najbliższym czasie rozpoczną z nimi naukę obsługi komputerów. Przy Uczelni działa także Duszpasterstwo Akademickie.

Studenci WSB-NLU wydają co miesiąc niezależną gazetę studentów „Zielona 27”.

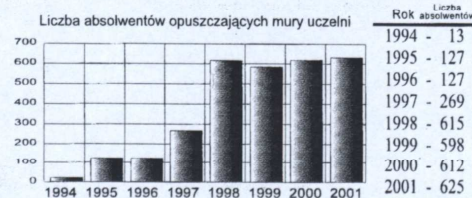
Wszyscy studenci podlegają obowiązkowemu ubezpieczeniu zdrowotnemu i mają prawo do nieodpłatnej opieki zdrowotnej w miejscu studiów. Obejmuje to zarówno opiekę podstawową, czyli lekarza pierwszego kontaktu, jak i ambulatoryjne leczenie specjalistyczne, a w razie potrzeby szpitalne. Kierując się troską o zdrowie swoich studentów w WSB-NLU czynny jest gabinet lekarski, od poniedziałku do piątku w godz. od 8.00 do 13.00.

Liczba studentów przyjmowanych na I rok studiów oraz Studia uzupełniające Magisterskie w latach 1991 - 2000



Absolwenci

WSB-NLU ukończyło już ponad 3500 osób. Absolwenci uczelni bez trudu znajdują dobrą pracę, a niemal połowa absolwentów studiów stacjonarnych pracuje w największych i najbardziej prestiżowych firmach w Warszawie. Przewagę na rynku pracy zapewnia absolwentom WSB-NLU znakomita znajomość języka angielskiego i programów komputerowych, a także - a może głównie - przekonanie, że wszystko potrafią, ich odwaga i kreatywność.



Tradycje

WSB-NLU nieodłącznie kojarzona jest z dębem, drzewem, które symbolizuje uczelnię stabilną o mocnych korzeniach i tradycjach. To właśnie dąb widnieje w logo uczelni.

W parku akademickim znajduje się pomnik studenta i absolwenta. Stopa i skrzydła symbolizują absolwenta WSB-NLU - człowieka, który z jednej strony mocno stąpa po ziemi, a z drugiej jest kreatywny i potrafi się unieść głową w chmurę. W cokole zamknięte zostały nieoszlifowane kryształy górskie symbolizujące nowych studentów, z których po latach studiów powstają oszlifowane diamenty świecące stukrotnym blaskiem.

Tradycją WSB-NLU stała się już uroczystość graduacji absolwentów przygotowywana na wzór amerykański. Absolwenci ubrani w odświętne togi i birety odbierają dyplom z rąk Rektora, dziekanów i przedstawicieli władz National-Louis University z USA. W uroczystości biorą udział rodzice i członkowie władz.

Corocznie 8 maja w rocznicę podpisania umowy z National-Louis University obchodzone jest święto szkoły. W 1994 roku absolwenci założyli Sądeckie Stowarzyszenie Absolwentów WSB-NLU. Tradycją stają się coroczne Zjazdy i Bala Absolwentów.

W 2000 r. zainicjowała swoją działalność Fundacja Przyjaciół WSB-NLU, w skład której we-

szły osobistości życia gospodarczego, kulturalnego i społecznego, jak Jan Nowak-Jeziorański, Henryka Bochniarz, Jan Krzysztof Bielecki, Marek Goliszewski, Robert Korzeniowski.

Inicjatywy

Jedną z najważniejszych cech wyróżniających Szkołę spośród polskich uczelni jest ożywiona i dynamiczna działalność konferencyjna i szkoleniowa. WSB-NLU zorganizowała kilkadziesiąt konferencji naukowo-aplikacyjnych, których cechą wspólną jest wielośrodowiskowość uczestników. Są to naukowcy, przedsiębiorcy, menedżerowie, politycy, przedstawiciele samorządów lokalnych oraz organizacji pozarządowych. Konferencje te pozwoliły m.in. zintegrować środowisko Małopolski, co objawiło się wczesnym, bo już 1994 r., podjęciem prac nad strategią rozwoju regionalnego i ustrojem powiatów.

Od początku istnienia WSB-NLU przykładła dużą wagę do współpracy z przedsiębiorstwami. Od 1992 r. Szkoła wspólnie z Sądecko-Podhalańską Izbą Gospodarczą zorganizowała 20 seminariów dla dyrektorów największych polskich przedsiębiorstw, w których wzięło udział 600 osób z około 300 firm.

Jedną z głównych specjalności szkoleniowych WSB-NLU stały się roczne studia podyplomowe oferowane kadrcze zarządzającej dużych polskich przedsiębiorstw. Ukończyło je dotąd ponad 500 menedżerów z takich firm jak Zelmer Rzeszów, Huta im. Sendzimira, ZZPC „Opoczno”, „Tymbark” SA, ZM Kraśnik SA, ZNTK Nowy Sącz. Obecnie uczelnia prowadzi studia podyplomowe w Mostostalu Kraków SA, Apeximie SA Warszawa, dla członków Business Center Club w Warszawie, dla grupy przedsiębiorstw przemysłu odlewniczego, menedżerów z Gorlic (projekt wspólny z Zarządem Miasta).

Unikalne w skali kraju są rozszerzone projekty szkoleniowe prowadzone dla wybranych przedsiębiorstw: ZZPC „Opoczno”, „Tymbark” SA i Mostostal SA. Programy te rozpoczynają się 3-dniowym wspólnym seminarium dla 16 osób z najwyższego kierownictwa firmy oraz 16 osób z kierownictwa związków zawodowych. W ślad za tym idą studia podyplomowe dla 30-osobowych grup menedżerskich i szeroki program szkoleń (ok. 6 dni w roku) dla dużych grup średnich kadr kierowniczych (m.in. w 1997 r. w ZZPC „Opoczno” szkolenia te objęły 124 osoby).

W 1997 r. rektor WSB-NLU nadzorujący osobiście współpracę z przedsiębiorstwami utworzył wraz z 11 czołowymi polskimi menedżerami Instytut Zaawansowanego Zarządzania, którego głównym celem badawczym jest badanie procesu transformacji przedsiębiorstw i pracującej w nich kadry menedżerskiej ze szczególnym uwzględnieniem młodych menedżerów.



foto. P. Drożdżik



Wyższa Szkoła Biznesu - National-Louis University
 33-300 Nowy Sącz, ul. Zielona 27
 tel. (018) 44-99-100, 44-99-200, fax. (018) 44-99-121
 www.wsb-nlu.edu.pl, office@wsb-nlu.edu.pl

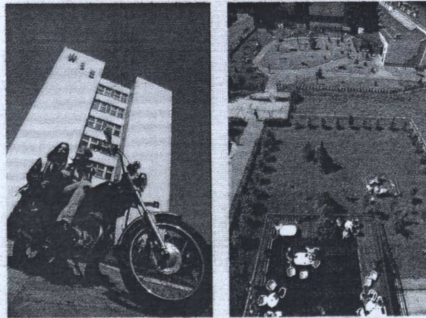
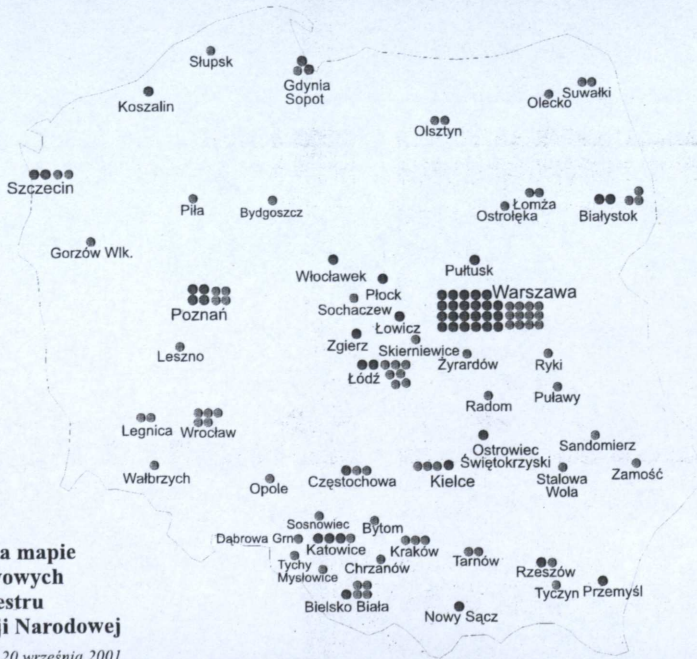


foto. J. Kowalczyk

studia magisterskie ●
 studia zawodowe ●



Rozmieszczenie na mapie uczelni niepaństwowych wpisanych do rejestru Ministra Edukacji Narodowej

Stan na dzień 20 września 2001

[Faint, illegible text from the reverse side of the page, appearing as bleed-through.]